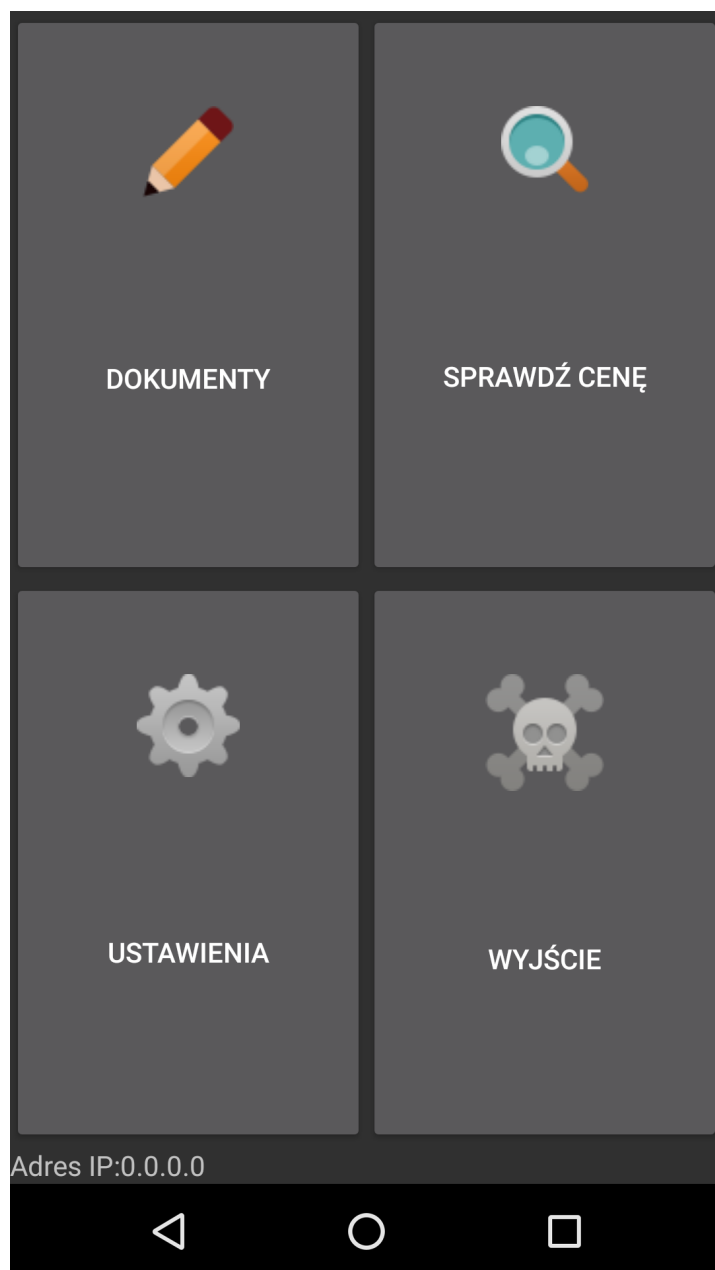


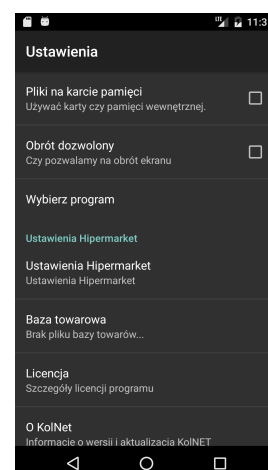
KOLNET

wersja skrócona na Android

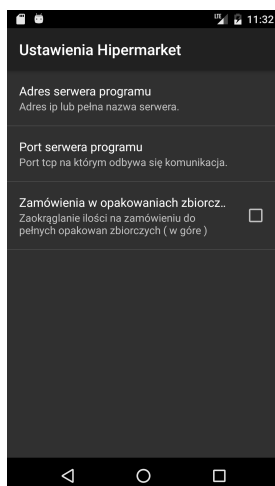


Po uruchomieniu programu główne okno wygląda jak na zdjęciu po lewej.

Przy pierwszym uruchomieniu powinniśmy ustawić opcje programu (te są wstępnie przygotowane na instalacje zgodne z naszymi wdrożeniami). W tym celu klikamy Ustawienia, pojawi się okno jak poniżej:

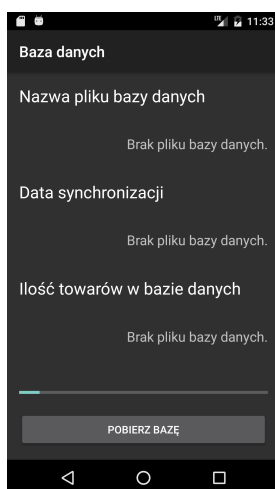
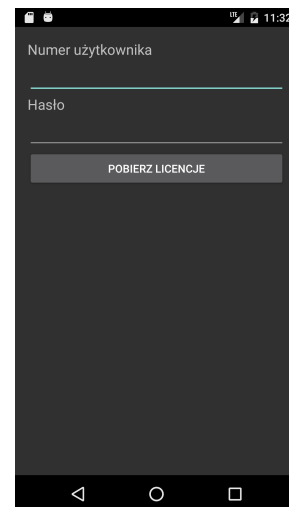


Wybieramy opcje Ustawienia hipermarket i wpisujemy adres oraz port serwera (zgodnie z podanymi danymi przez wdrażającego system). Dodatkową opcją, jest zaznaczenie zaokrąglania ilości zamawianych towarów do pełnych opakowań zbiorczych. Wychodzimy z



ustawień używając przycisku **BACK** systemu Android (w przypadku jak obok, to trójkąt z lewej dolnej strony ekranu).

Po ustawieniu transmisji musimy wpisać jeszcze numer i hasło licencji, który otrzymujecie Państwo wraz z zakupem licencji programu. Wykonujemy to w głównym menu ustawień klikając na Licencja. Po wpisaniu danych klikamy „Pobierz licencję”. Program poinformuje nas o pobraniu licencji i jej szczegółach.

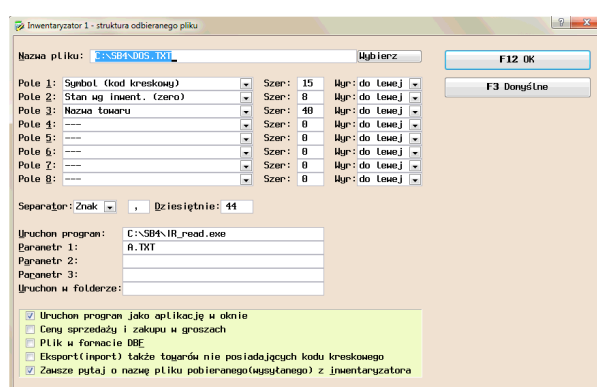
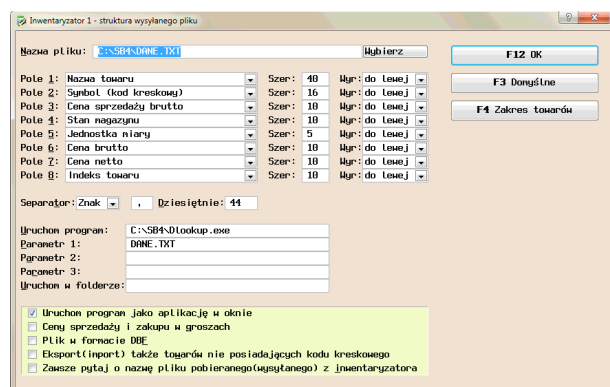


Po wpisaniu powyższych ustawień możemy przejść do opcji baza danych, gdzie klikając **POBIERZ BAZĘ** pobieramy aktualne dane z programu Hipermarket.

Od tego momentu bazę pobieramy wtedy, gdy zmieniły się ceny, lub wygenerowaliśmy w systemie Hipermarket innego rodzaju dane.

Wycofujemy się do głównego menu używając klawisza **BACK**.

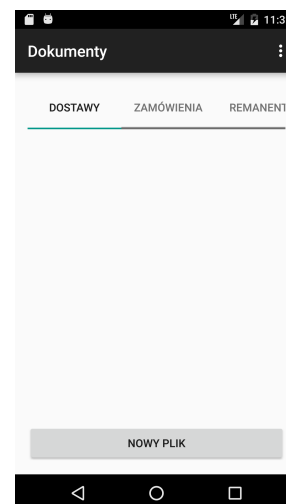
Ustawienia kolektora w programie SMALL BUSINESS:



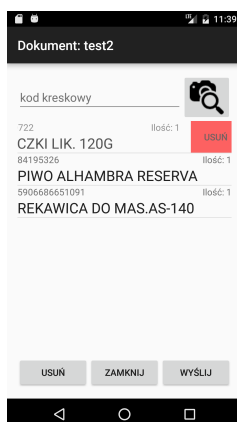
Z głównego menu wybieramy DOKUMENTY.

Na górze okna jest wybór rodzaju dokumentu, który chcemy tworzyć. Wybieramy go klikając. Lista przewija się jeżeli przesuniemy ją palcem.

Po wybraniu typu dokumentu naciskamy **NOWY DOKUMENT** i po podaniu nazwy dokumentu rozpoczynamy skanowanie, lub wprowadzanie z klawiatury (kod kreskowy lub nazwa towaru).

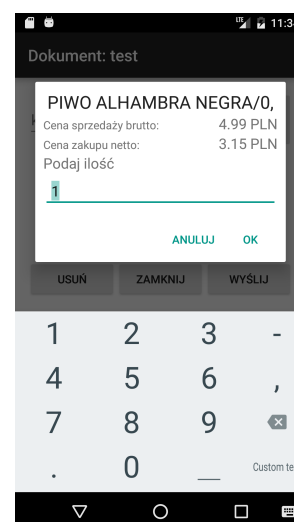


Każde wybranie towaru kończy się pytaniem o jego ilość. Okno pytanie podaje również informacje o cenach towaru, jeżeli te są dla systemu dostępne:



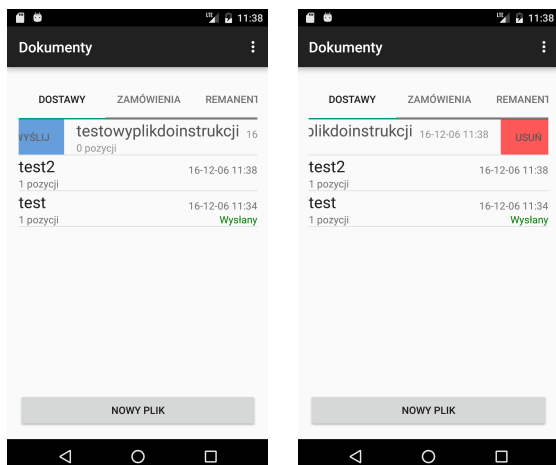
Każdy towar dodany i widoczny na liście możemy **usunąć, przesuwając go palcem w lewo.**

Dodatkowo możemy w ustawieniach ustalić domyślną ilość (Ustawienia/domyślna ilość)



Dokument możemy zakończyć, usunąć lub wysłać.

Zakończenie dokumentu nie zamyka możliwości edycji. Możemy ponownie go edytować wybierając go z listy dokumentów i klikając.



Z listy dokumentów, możemy pozycje **USUWAĆ** przesuwając palcem w lewo, lub wysłać na serwer przesuwając palcem w prawo.

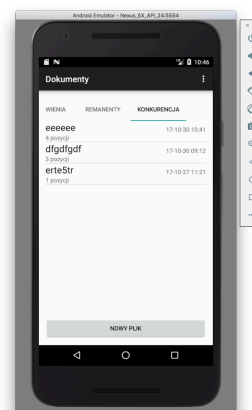
Możemy te same operacje wykonać wybierając menu - oznaczone trzema pionowymi kropkami.

Dokumenty powinny być usuwane z urządzenia, w celu utrzymania porządku. Częstotliwość usuwania ustalamy w ustawieniach (Ustawienia/Po ilu dniach usuwać pliki)

Ustawienie Czy kontrolować bazę danych służy automatyzacji pobierania bazy danych po wykryciu, że został wygenerowany nowy plik.

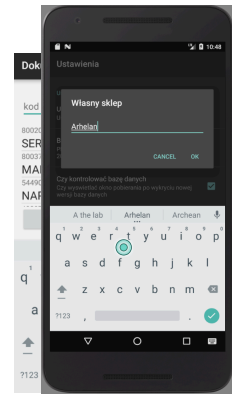
KONKURENCJA

Zakładka konkurencja w dokumentach (przesuwamy tytuły dokumentów, aż zobaczymy konkurencja i wybieramy klikając)

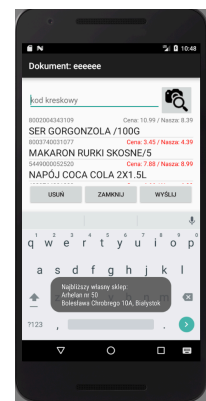


Podczas tworzenia dokumentu jeżeli nasza cena jest wyższa niż konkurencji, zostanie zaznaczona na czerwono:

W tle aplikacja próbuje znaleźć w jakim sklepie jesteśmy i najbliższy własny sklep, o ile jego nazwę ustalaliśmy w ustawieniach.



Po rozpoznaniu sklepu wyświetlane są właściwe komunikaty:



Plik możemy wysłać bezpośrednio na adres mail, klikając wyslij.